

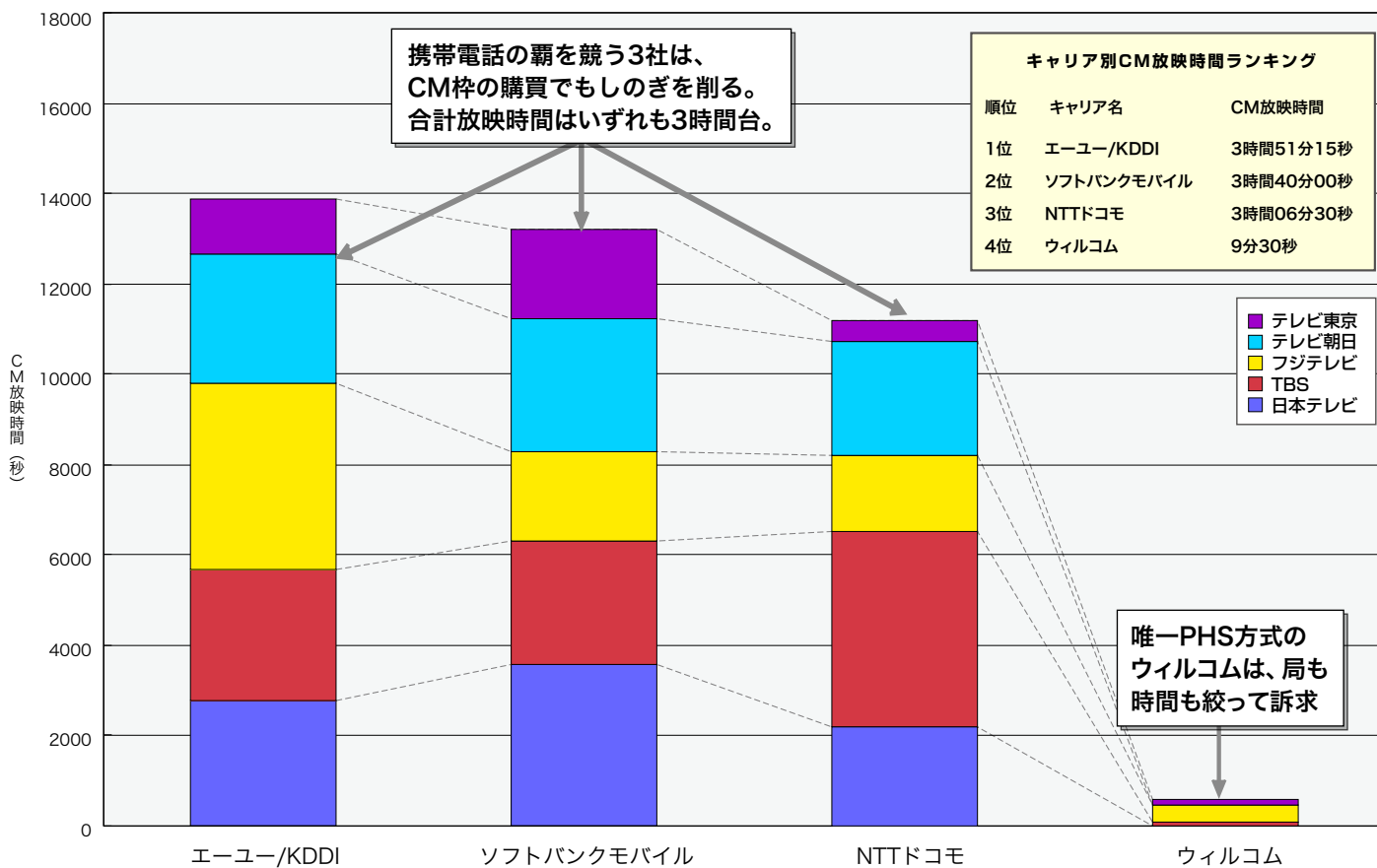
テレビを365日24時間ウォッチ！トレンドをキャッチ！

# CM-DATA REPORT

2007.12.10  
No.C0004

## 2007年8月分 東京地区放映テレビCM「携帯電話」編

キャリア別のCM放映時間



### 解説

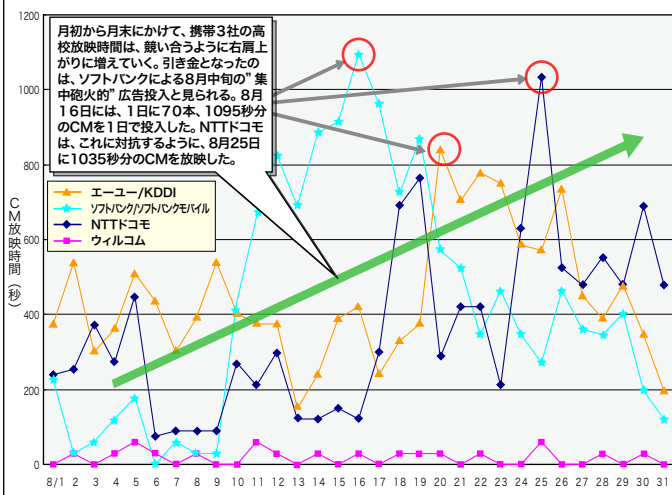
2007年8月は、同年度上半期の締めへ向かっていつにも増した熾烈な販売競争が繰り広げられた時期だ。NTTドコモ、エーユー/KDDI、ソフトバンクモバイルの3社は、いずれも合計3時間台の広告を投入した。3社の広告は、月の前半から後半にかけて競い合うように本数、放映時間が増えていった。8月16日に1日で70本、1095秒分のCMを投入して突出したソフトバンクの動きに反応するように、エーユー、NTTもCMを集中投入した。エーユーは8月20日、NTTは同25日に、1日当たりのCM放映時間が月内のピークに達した。1カ月のCM放映時間合計では、エーユー、ソフトバンク、NTTの順位となった。

携帯電話CMは、22時から24時を中心にその前後2時間に集中的に放映されている。まさに携帯電話利用者のテレビ視聴時間帯に合わせた形で、この傾向はどの携帯電話会社も同じである。いまや唯一のPHS方式となり、曜日や時間帯を絞って広告を打ち続けているウィルコムもこの傾向にびったり沿う。

曜日別に見ると、各社とも月曜から金曜までまんべんなくCMを放映していることがわかる。3大キャリアの中で唯一NTTドコモだけが、やや金、土、日に重点を置いている傾向が見られる。ウィルコムだけは、少ない予算を明らかに土日に重点配分している。ウィルコムの土日のCM放映時間は、全曜日の50%を超える。

“熱い夏”だった8月を過ぎたあと、携帯各社は中間期決算を発表。NTTドコモがついに減益傾向に陥るなど、携帯電話市場はおどろき場にある。

キャリア別のCM放映時間日次推移



★本レポートは、テレビ放送を365日、24時間体制で独自にモニタリングした結果から、該当データのみを抽出して解説したものです。

本レポートおよびモニタリング・データについてのお問い合わせは下記宛てにお願いいたします。

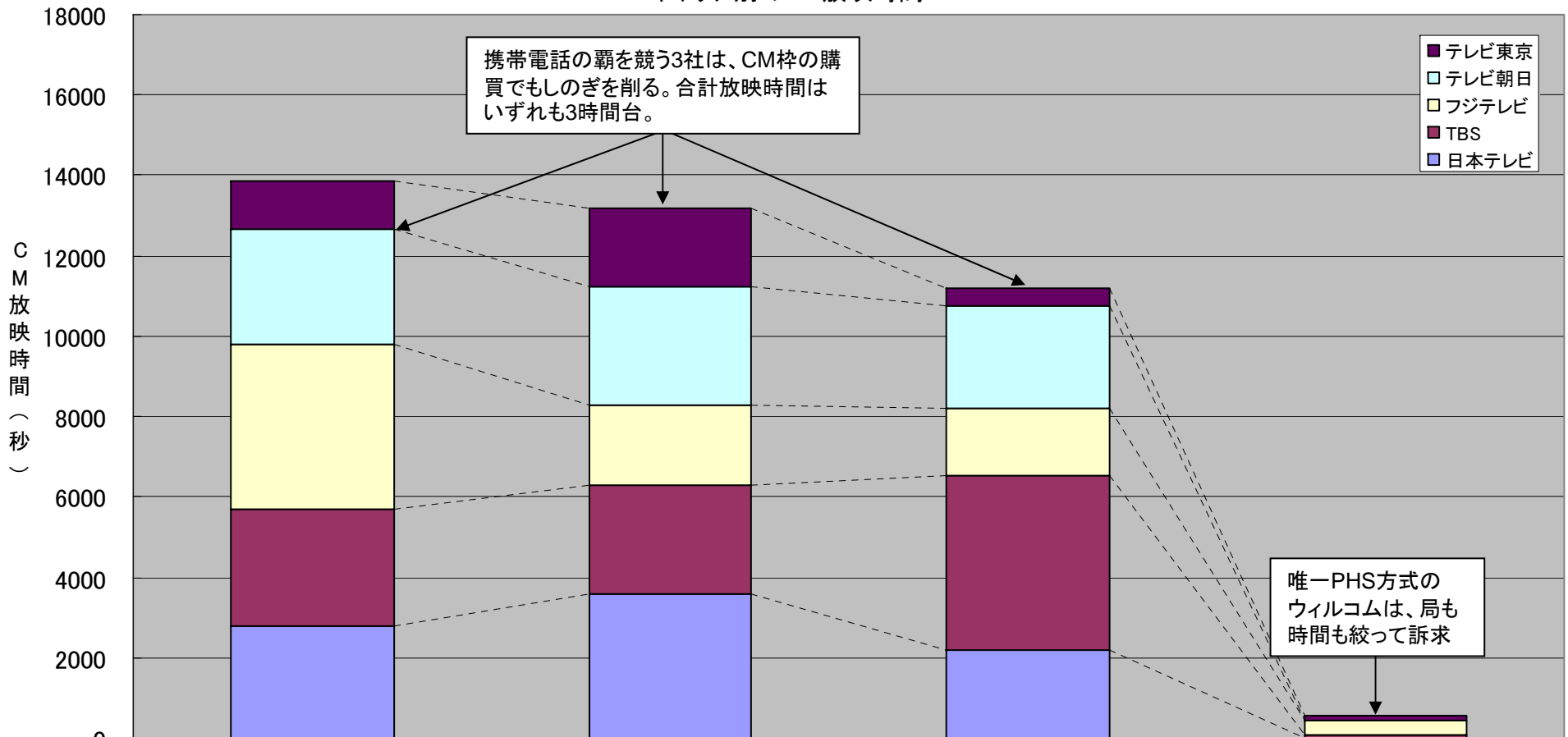
担当：株式会社エム・データ メディア調査部 〒108-0014 東京都港区芝4-9-1 芝ニシビル TEL:03-3455-8782 FAX:03-5439-6641 WEB: <http://www.mdata.tv/>

許可なく転載、複製を禁じます。©M Data CO.,LTD.2007

2007年8月分 東京地区放映テレビCM「携帯電話」編  
キャリア別CM放映時間ランキング

順位	キャリア名	CM放映時間
1位	エーユー/KDDI	3時間51分15秒
2位	ソフトバンクモバイル	3時間40分00秒
3位	NTTドコモ	3時間06分30秒
4位	ウィルコム	9分30秒

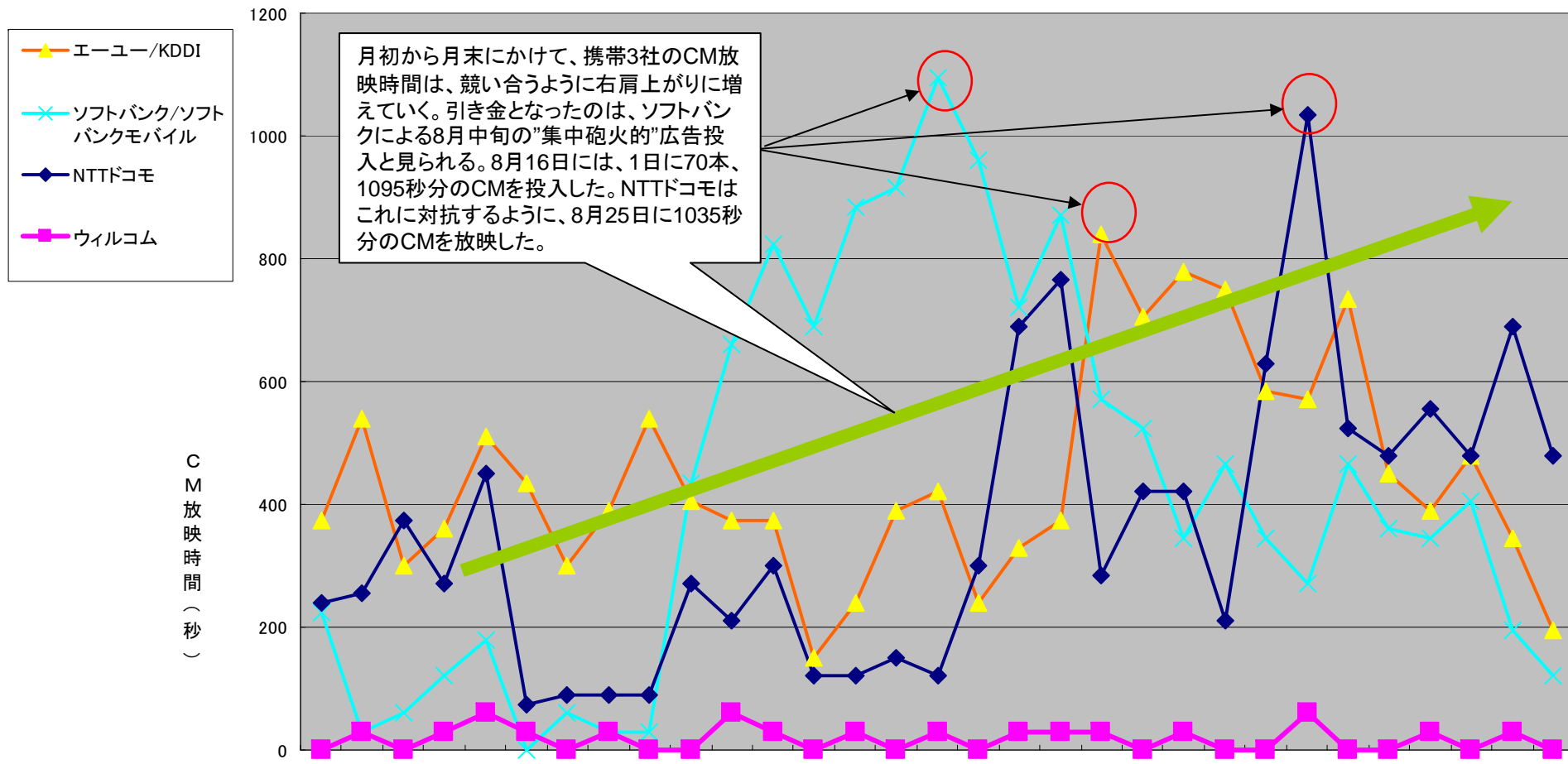
2007年8月分 東京地区放映テレビCM「携帯電話」編  
キャリア別のCM放映時間



	エーユー/KDDI	ソフトバンクモバイル	NTTドコモ	ウィルコム
テレビ東京	1200	1950	450	120
テレビ朝日	2895	2955	2550	0
フジテレビ	4095	1995	1665	360
TBS	2910	2715	4335	90
日本テレビ	2775	3585	2190	0

※表内の数値はCM放映時間(秒)です。

2007年8月分 東京地区放映テレビCM「携帯電話(キャリア)」編  
 キャリア別のCM放映時間日次推移

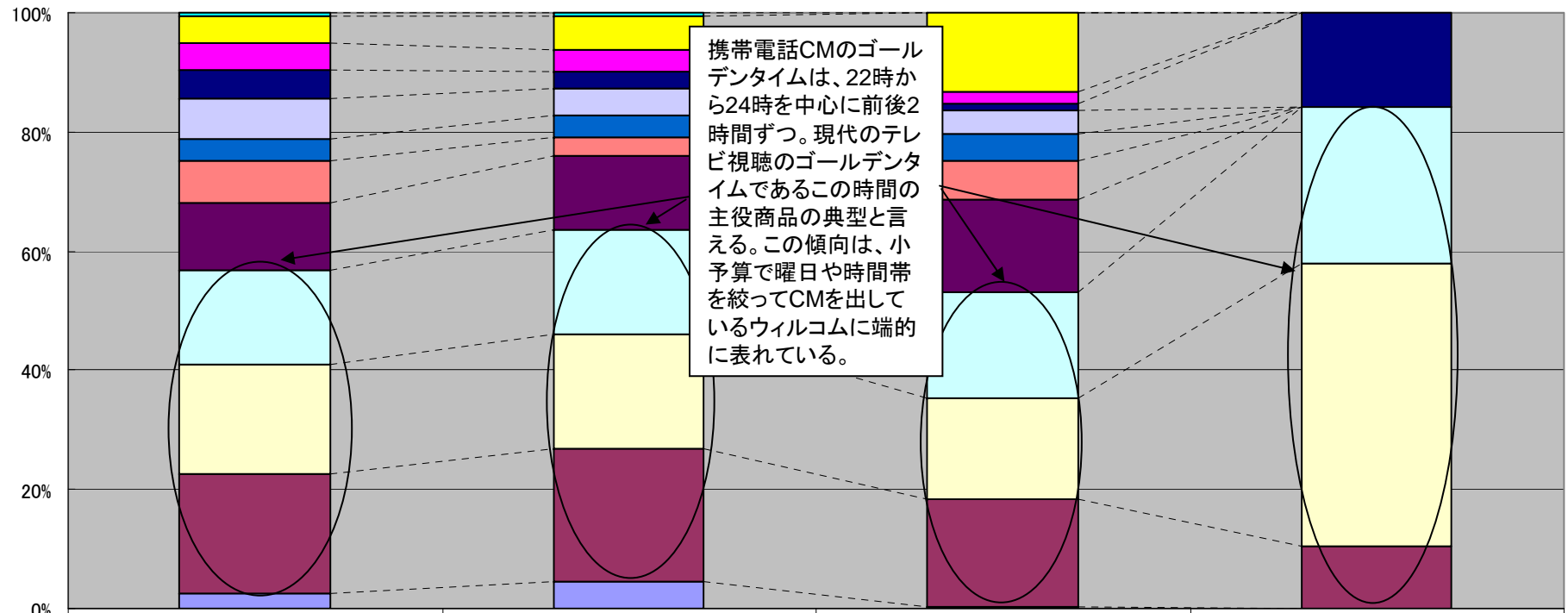


月初から月末にかけて、携帯3社のCM放映時間は、競い合うように右肩上がりに増えていく。引き金となったのは、ソフトバンクによる8月中旬の“集中砲火的”広告投入と見られる。8月16日には、1日に70本、1095秒分のCMを投入した。NTTドコモはこれに対抗するように、8月25日に1035秒分のCMを放映した。

	8/1	8/2	8/3	8/4	8/5	8/6	8/7	8/8	8/9	8/10	8/11	8/12	8/13	8/14	8/15	8/16	8/17	8/18	8/19	8/20	8/21	8/22	8/23	8/24	8/25	8/26	8/27	8/28	8/29	8/30	8/31
エーユー/KDDI	375	540	300	360	510	435	300	390	540	405	375	375	150	240	390	420	240	330	375	840	705	780	750	585	570	735	450	390	480	345	195
ソフトバンク/ソフトバンクモバイル	225	30	60	120	180	0	60	30	30	435	660	825	690	885	915	109	960	720	870	570	525	345	465	345	270	465	360	345	405	195	120
NTTドコモ	240	255	375	270	450	75	90	90	90	270	210	300	120	120	150	120	300	690	765	285	420	420	210	630	103	525	480	555	480	690	480
ウィルコム	0	30	0	30	60	30	0	30	0	0	60	30	0	30	0	30	0	30	30	30	0	30	0	0	60	0	0	30	0	30	0

※表内の数値はCM放映時間(秒)です。

2007年8月分 東京地区放映テレビCM「携帯電話(キャリア)」編  
キャリア別の時間帯別CM放映時間比較(%)

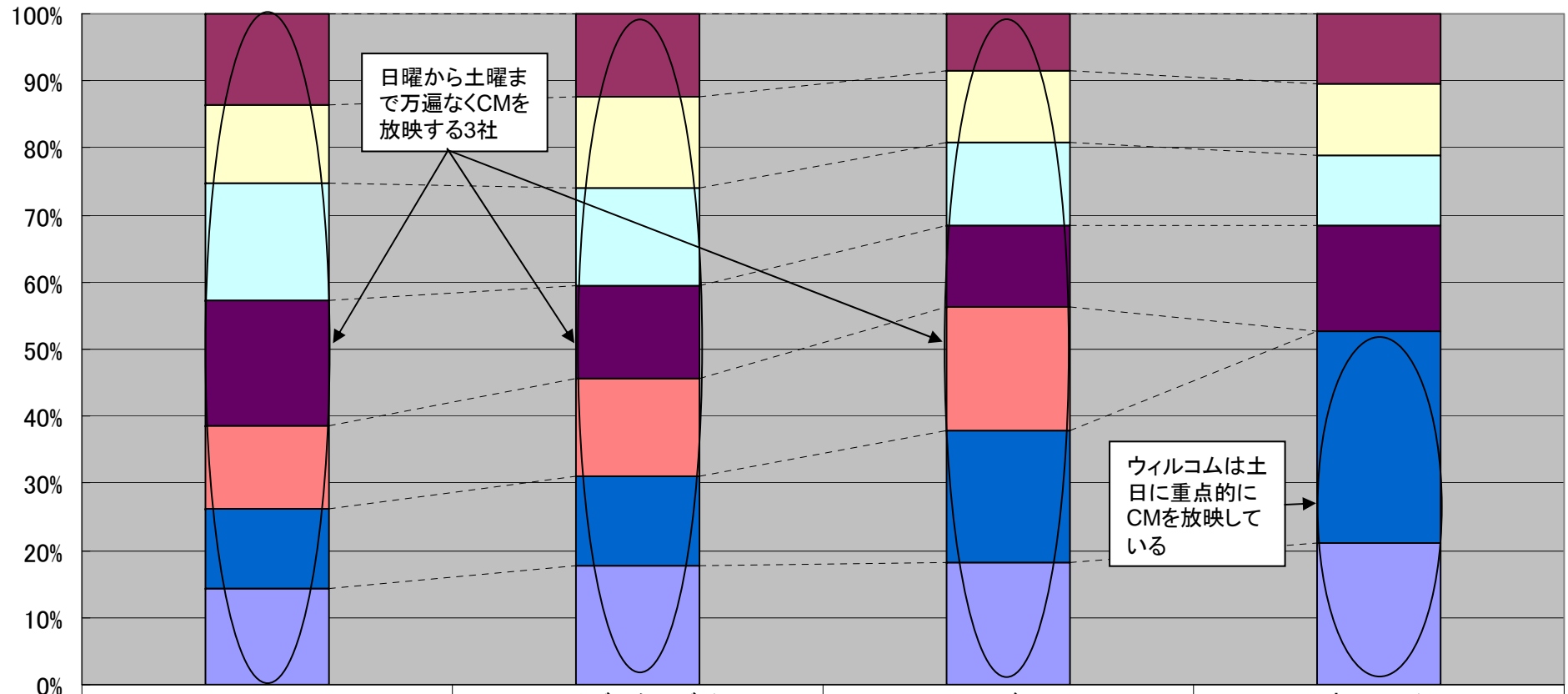


携帯電話CMのゴールデンタイムは、22時から24時を中心に前後2時間ずつ。現代のテレビ視聴のゴールデンタイムであるこの時間の主役商品の典型と言える。この傾向は、小予算で曜日や時間帯を絞ってCMを出しているウィルコムに端的に表れている。

	エーユー/KDDI	ソフトバンク/ソフトバンクモバイル	NTTドコモ	ウィルコム
4:00~6:00	0.54%	0.57%	0.00%	0.00%
6:00~8:00	4.54%	5.68%	13.27%	0.00%
8:00~10:00	4.65%	3.64%	1.88%	0.00%
10:00~12:00	4.65%	2.73%	1.21%	15.79%
12:00~14:00	6.81%	4.66%	4.02%	0.00%
14:00~16:00	3.68%	3.64%	4.56%	0.00%
16:00~18:00	7.14%	3.18%	6.30%	0.00%
18:00~20:00	11.35%	12.39%	15.68%	0.00%
20:00~22:00	15.57%	17.61%	17.69%	26.32%
22:00~24:00	18.59%	18.98%	17.02%	47.37%
0:00~2:00	20.00%	22.50%	17.96%	10.53%
2:00~4:00	2.49%	4.43%	0.40%	0.00%

※表内の数値は各キャリア毎の全CM放映時間に占める個別の割合です。

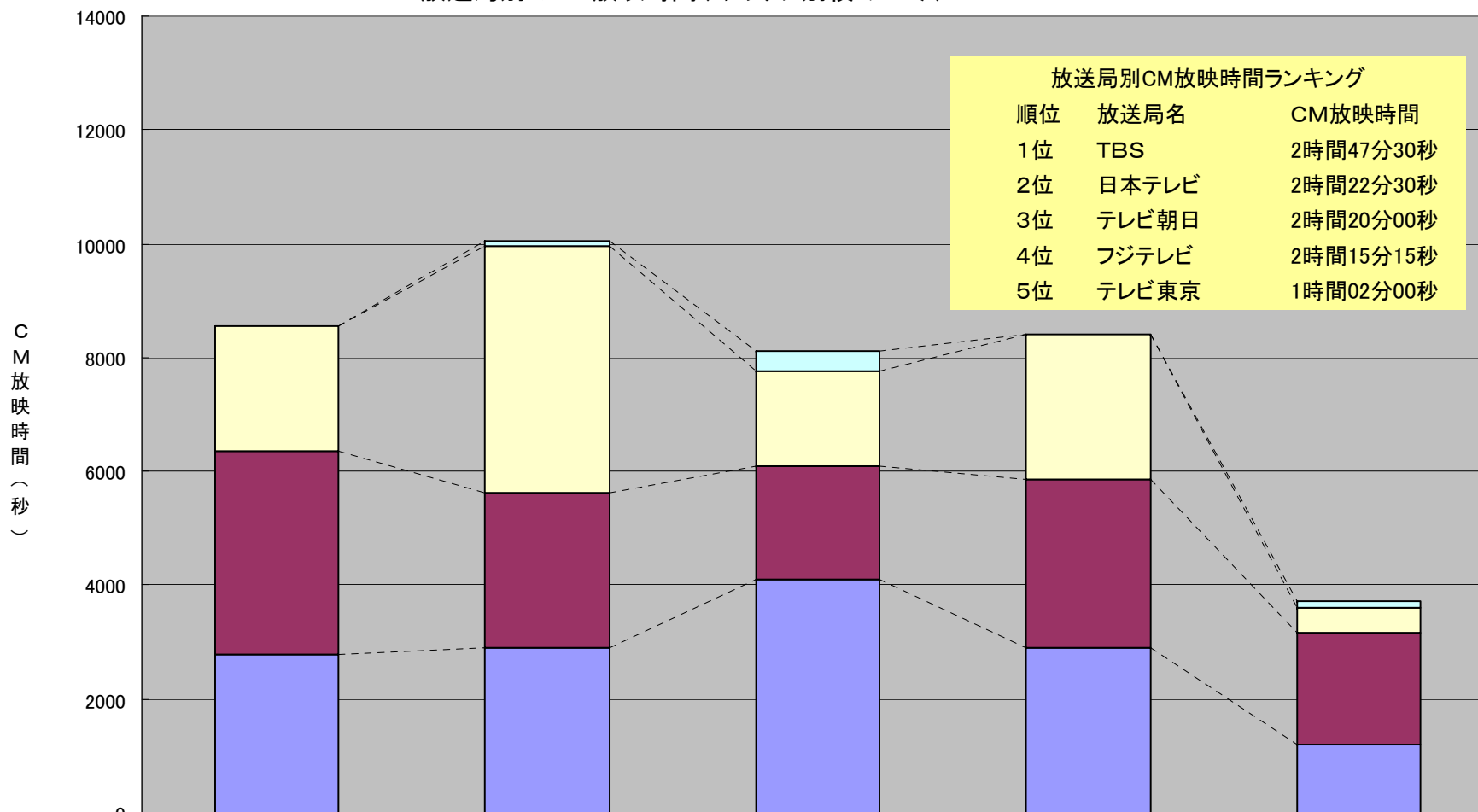
2007年8月分 東京地区放映テレビCM「携帯電話(キャリア)」編  
 キャリア別の曜日別CM放映時間比較(%)



	エーユー/KDDI	ソフトバンクモバイル	NTTドコモ	ウィルコム
■ 月曜	13.51%	12.27%	8.58%	10.53%
■ 火曜	11.78%	13.75%	10.59%	10.53%
■ 水曜	17.41%	14.55%	12.33%	10.53%
■ 木曜	18.70%	13.75%	12.20%	15.79%
■ 金曜	12.43%	14.55%	18.36%	0.00%
■ 土曜	11.78%	13.41%	19.71%	31.58%
■ 日曜	14.38%	17.73%	18.23%	21.05%

※表内の数値は各キャリア毎の全CM放映時間に占める個別の割合です。

2007年8月分 東京地区放映テレビCM「携帯電話(キャリア)」編  
放送局別のCM放映時間(キャリア別積み上げ)



	日本テレビ	TBS	フジテレビ	テレビ朝日	テレビ東京
■ ウィルコム	0	90	360	0	120
■ NTTドコモ	2190	4335	1665	2550	450
■ ソフトバンクモバイル	3585	2715	1995	2955	1950
■ エーユー/KDDI	2775	2910	4095	2895	1200

※表内の数値はCM放映時間(秒)です。